



# 暑期線上學院

Summer Online School

## 2022年執行成果概覽

國立陽明交通大學  
NATIONAL YANG MING CHIAO TUNG UNIVERSITY

HERO  
Higher Educational Resources for Openness  
高等教育開放資源研究中心

education you want!  
eWant  
育網開放教育平台

# 目錄

## CONTENT

**01** 執行摘要 ————— 01

**02** 執行成果

課程數據統計 — 08

學生學習數據 — 15

課後回饋問卷 — 21

**03** 結論與未來展望 — 27



# 01 執行摘要

# 01

## 執行摘要

ewant平台於2020年暑假首度推出「SOS！暑期線上學院Summer Online School」計畫（以下簡稱本計畫或SOS計畫），提供遠距同步與非同步之線上通識教育學分課程，並由各校採認學分，在2020及2021年獲得好評後，2022年繼續擴大辦理。

今年課程審查由9位專家組成課程審查委員會，審慎考核後共通過32門課程推薦給全國各大專校院進行採認，最終成功開設28門線上通識教育學分課程，較去年新增1門。全國共57間大專校院採認，其中44間學校同時認抵準大一新生先修學分，總計共2916人次選課。選課人次中，大學在學生人數穩定成長，較去年增加279人次；但準大一新生人數受今年大學申請入學延後放榜影響，修課人數大幅下降，較去年減少466人次，2023年大學多元入學考試招生日程確定延後，申請入學延至六月中放榜，故將研擬辦法因應此一狀況。本計畫對於低收入戶、中低收入戶、家庭清寒或特殊境遇家庭的學生全額免費，期待為大學社會責任實踐盡一份心力，今年符合免費條件的修課人次達289人次。

各課程平均成績落在67至86分之間，整體平均成績為76分，通過率介於74%至97%，整體通過率為85.5%，顯示課程團隊保持嚴謹態度，所有課程均有公開、透明且公正的評量標準。學生除觀看線上課程外，同時需完成線上測驗、作業、討論等活動，每一門課亦有2至3次的同步線上直播，課程團隊也時常進入課程中與學生互動。

在課程團隊嚴謹把關的情況下，學生課後問卷調查仍然顯示對此次課程的極高滿意度。在1146份有效問卷中，45%的學生對於課程團隊整體課程經營的狀況給予滿分10分。更有91%的學生會推薦他人選修SOS，且有339位同學主動提供個人email，希望率先得知明年度的SOS相關資訊，由此可見學生對於此次計畫的整體評價極高。

# 01

## 執行摘要

本計畫之招生對象、收費標準、選課流程、課程進行方式、執行時程規劃等如下：

### 招生對象

- 全國大專校院在學大學生。
- 準大一新生（高三應屆畢業生）。

### 學分費收費標準

- 新臺幣 750元／每學分。
- 學分費由學生自行付費，認抵之合作夥伴學校無須支付任何費用。
- 低收入戶、中低收入戶、家庭清寒或特殊境遇家庭等條件者，全額免費（須提供審核之證明文件）。
- 學分費已包含電子版證書，證書無須額外付費。通過課程者，可自行申請、下載。
  - 在學大學生（電子檔）：電子版證書可下載留存，無紙本證書。
  - 準大一新生（紙本）：寄送紙本證書正本，並郵寄至報名時填寫的聯絡地址。供入學後進行抵免（抵免資訊請自行留意貴校公告），不開放電子檔證書下載。

### 學生選課流程

- 該校有認抵SOS計畫之課程，且留意是否系上有擋修等限制。
- 每位學生上限選修4學分。
- 每門課程須滿足該門課之最低開班人數，才確定開班。

# 01

## 執行摘要

### 課程進行方式

- 課程影音、測驗、報告等皆於ewant育網開放教育平台 (<https://www.ewant.org/>) 進行。
- 2022年皆為線上授課，無面授課程。
  - 授課影音，學生可利用自己空暇的時間進行學習。
  - 學生於平台課程內完成教師規劃的課程項目。
  - 每門課程有2至3次直播互動。
- 2022年SOS課程大多自7月4日至8月26日結束。
- 課程經營除SOS官方部分規定，其餘皆以授課教師之規劃為主。
- 總成績由各校窗口自SOS官方系統直接下載，學生需自行留意各校是否有額外的學分抵免流程。

# 01

## 執行摘要

### 執行時程規劃

月份	日期	內容事項
12月		廣邀開課及確定開課課程清單
隔年1月		整理課程資訊及相關資料
		進行課程審查委員會審查
2月		通知教師審查結果
3月	3月21日至4月15日	合作協議、認抵學分清單回覆
4月	4月25日 09:00	報名開始、學生選課
	4月25日 09:00	課程推廣、宣傳招生
5月		第一階段公布是否成班
	5月26日 13:00	已成班：持續開放選課 未成班：可等候成班、換課或退課
6月		第二階段公布是否成班
	6月9日 13:00	已成班：持續開放選課 未成班：輔導學生換課、退課
7月	6月30日 23:59	報名結束
	7月4日至7月8日	各校確認選修學生名單
8月		課程開始與經營
	7月4日至8月26日	課程結束、公告總成績
9月	9月5日至9月8日	總成績提供各夥伴學校進行登分
10月		學生退費處理



# 02 執行成果





# 02

## 執行成果

### 課程數據統計

#### ● 歷年數據

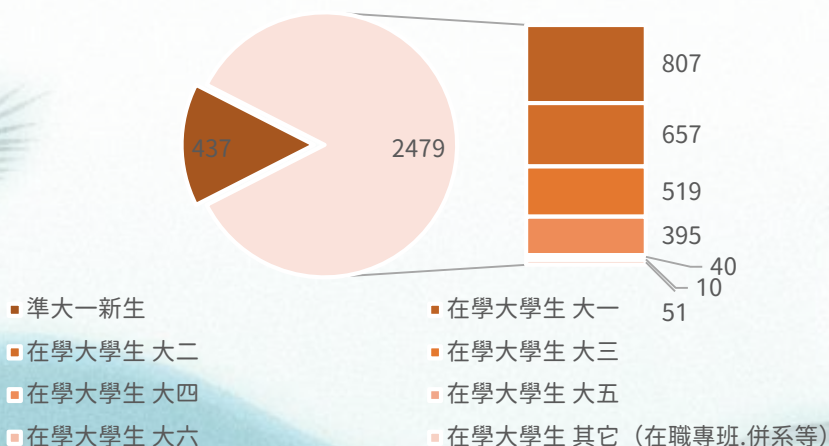
2022年共57所用課夥伴合作學校，2916人次選課。在學大學生2478人次，準大一新生438人次，低收特殊生289人次，外籍生66人次。

	用課夥伴 合作學校	選課 總人次	在學大學 生人次	準大一新 生人次	低收特殊 生人次	外籍生 人次
2022年	57	2916	2478	438	289	66
2021年	58	3103	2199	904	277	56
2020年	43	2165	1625	540	197	64

#### ● 選課人次結構分析

2022年共有2916人次的學生選課，包含外籍生66人次。總人次中，在學大學生2478人次、準大一新生438人次。大學在學生人數穩定成長，較去年增加279人次；但準大一新生人數受今年大學申請入學延後放榜影響，修課人數大幅下降，較去年少466人次。但接下來大學多元入學考試招生日程確定延後，申請入學延至六月中放榜，故明年將研擬辦法因應此一狀況。

選課人次結構分析



# 02

## 執行成果

### 課程數據統計

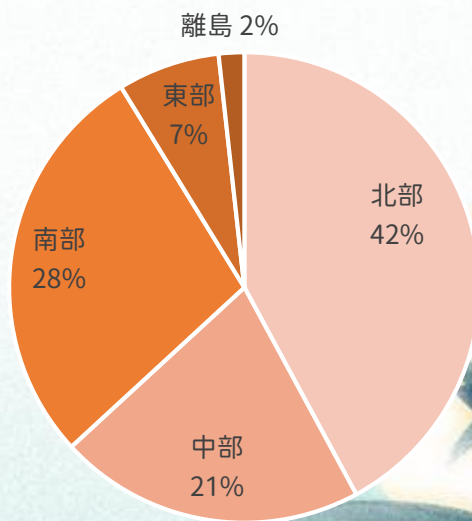
#### ● 前十名學生來源學校

排序	學校	總計選課人次	排序	學校	總計選課人次
1	國立陽明交通大學	687	6	國立臺灣藝術大學	153
2	國立嘉義大學	211	7	中國文化大學	112
3	輔仁大學	192	7	國立臺北大學	112
4	國立政治大學	184	9	靜宜大學	97
5	長庚大學	183	10	國立東華大學	78

#### ● 用課合作夥伴學校

2022年，共有57間夥伴學校參加本計畫，其中仍以北部學校為大宗，佔42%，今年新增一離島大學-國立金門大學。57間夥伴學校中，有44所同時認抵準大一新生先修學分。下頁圖中可見各用課夥伴合作學校與區域位置分布。

用課合作夥伴學校區域分布比例

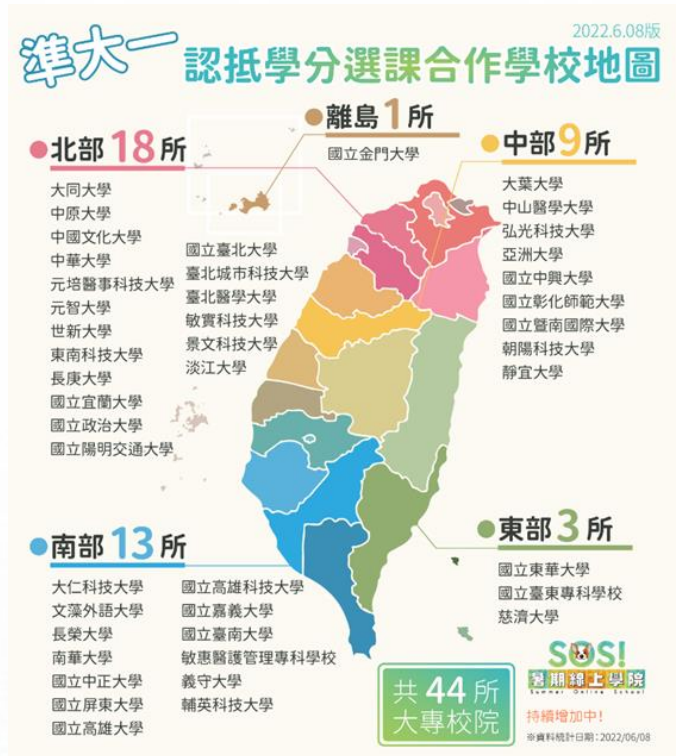
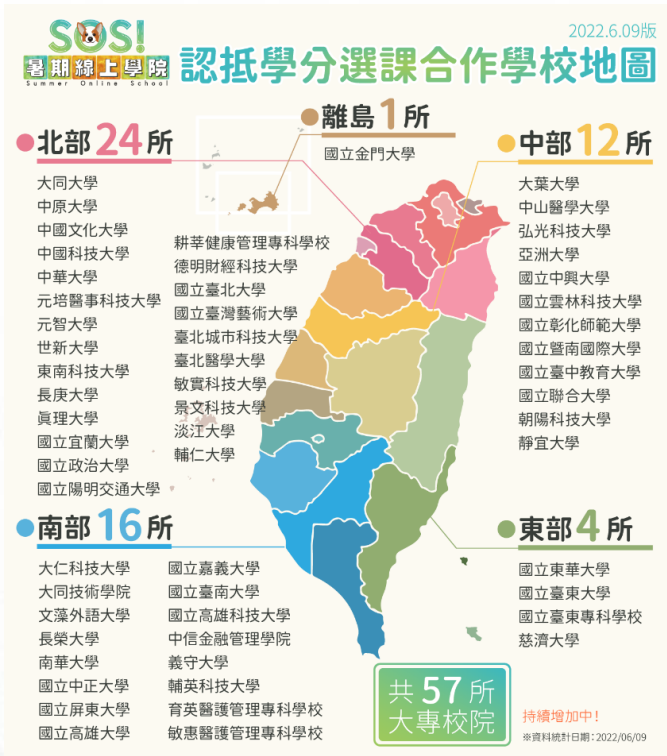


# 02

## 執行成果

### 課程數據統計

#### ● 認抵學分選課合作學校地圖



# 02

## 執行成果

### 課程數據統計

#### ● 課程審查機制

今年共9位審查委員，包括2位中華民國通識教育學會推薦的學者、2位現任大學通識教育中心主任及5位線上學習專家，共有32門推薦課程提供給各夥伴學校進行採認學分。本計畫接受申請之課程，將經過以下課程審查程序：

- **資格審**：由本計畫執行單位確認。
  - 授課教師是否符合開課資格。
  - 是否提供完備的課程相關資訊。
  - 是否已經錄製完成所有教學影片。
  - 課程教材是否符合對數位教學品質的基本要求。通過資格審的課程，始得進入初審或複審階段。
- **初審**：針對在本計畫曾有開課紀錄的課程，審查其過去開課成果（包括開課次數、修課人數、教學成效及學生反應等），確認其是否可以直接進入決審。
- **複審**：通過資格審、但未通過初審的課程，將由至少三位評審委員就其課程資料、教學影片及數位課程設計等項目進行評審。每門課程的複審評審委員均應包含通識教育專長的委員以及數位教學專長的委員。
- **決審**：各課程的初審及複審意見經彙整後，提最後的決審會議決定本計畫推薦課程名單。決審會議應採實體會議或遠距會議形式，應有2/3以上審查委員出席，課程應經至少1/2以上出席委員同意始得成為本計畫推薦課程。

# 02

## 執行成果

### 課程數據統計

#### ● 成班課程

32門推薦課程中，共有28門課程達開班人數要求，確定開課。28門課程來自14間開課學校、27位授課教師。其開課學校及課程領域如下表所示：

編號	開課學校	領課程領域	編號	開課學校	領課程領域
1	大葉大學	管理	15	國立東華大學	資訊
2	中原大學	公民	16	國立東華大學	藝術、人文
3	中原大學	物理	17	國立政治大學	資訊
4	中原大學	人文	18	國立陽明交通大學	心理
5	中原大學	公民	19	國立陽明交通大學	心理
6	中原大學	資訊	20	國立陽明交通大學	公民
7	中國文化大學	自然	21	國立雲林科技大學	心理
8	南臺科技大學	外語	22	國立雲林科技大學	心理
9	高雄醫學大學	醫療	23	國立雲林科技大學	心理
10	高雄醫學大學	心理	24	國立雲林科技大學	資訊科技
11	國立中正大學	公民	25	國立雲林科技大學	資訊科技
12	國立宜蘭大學	社會科學	26	慈濟大學	自然
13	國立宜蘭大學	社會科學	27	慈濟大學	自然
14	國立東華大學	文學管理	28	臺北醫學大學	創意設計

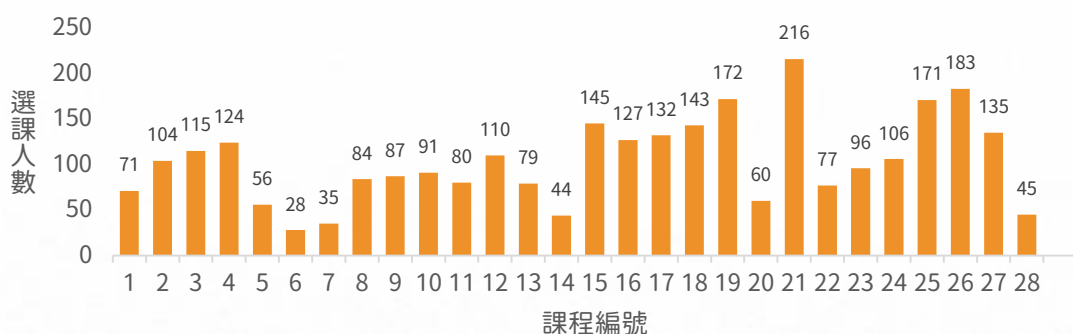
# 02

## 執行成果

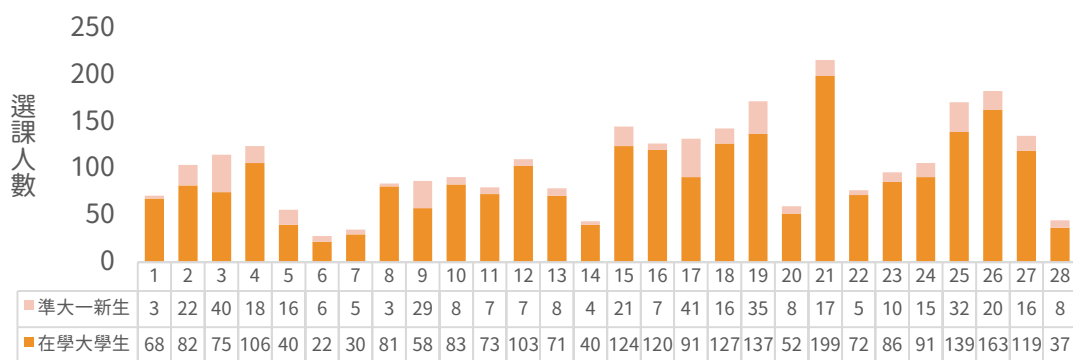
### 課程數據統計

#### 各課程分項資訊

- **選課人數：**修課人數最多的課程21—屬心理領域(216人)，位居第二為課程26—自然領域(183人)、第三為課程19—心理領域(172人)。



- **修課學生身分別：**準大一新生修課人數最多為課程17—共41人；在學大學生修課人數最多則為課程21—共199人。



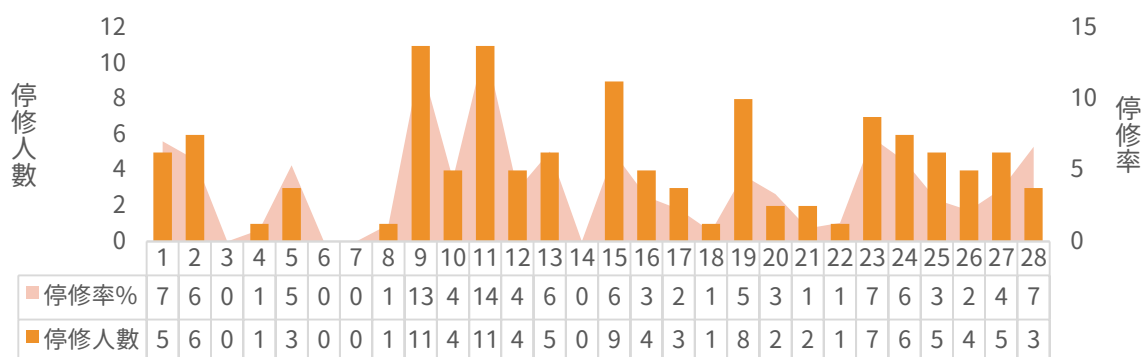
# 02

## 執行成果

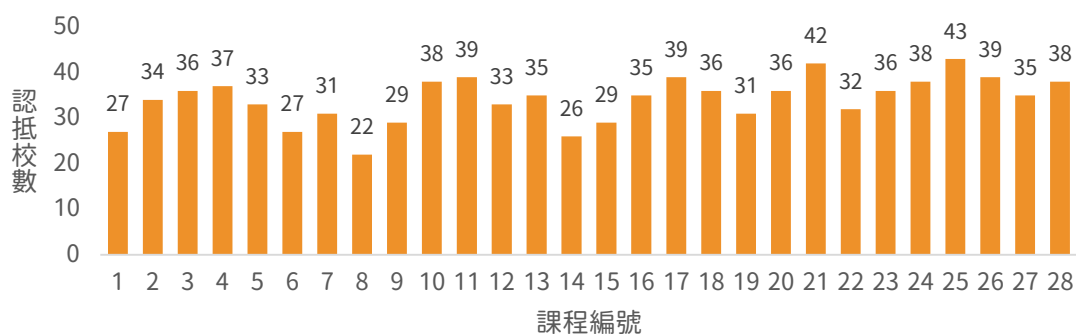
### 課程數據統計

#### 各課程分項資訊

- **停修率**：2022整體總停修率為3.8%。停修率最高為14%，停修人數最多為11人，共4門課無人停修。



- **認抵校數**：認抵校數最多為課程25—共43校認抵；第二為課程21—共42校認抵；第三則為課程11、17—共39校認抵。



# 02

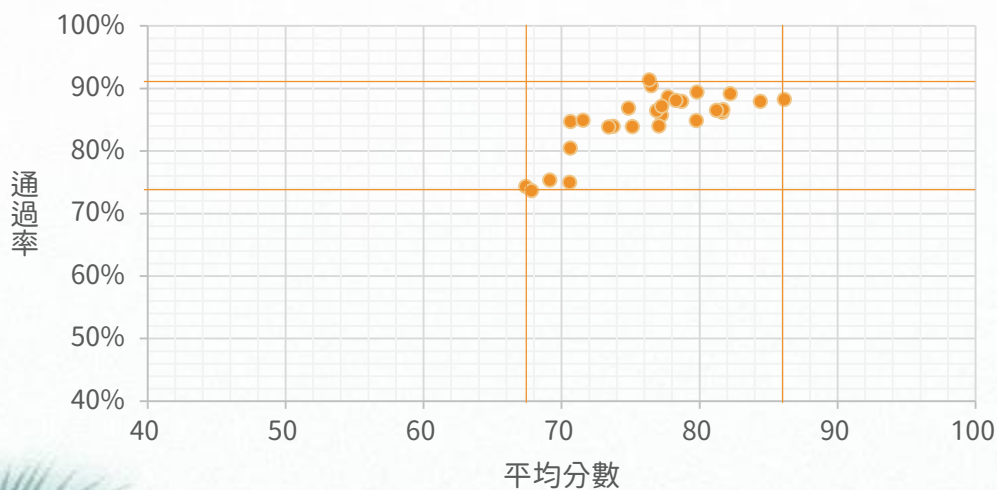
## 執行成果

### 學生學習數據

#### ● 各課程成績與通過率：

- 整體平均成績為76分，介於67至86分。
- 通過率為85.5%，介於74%至91%。
- 整體表現趨勢集中，可看出各授課團隊的評分標準皆保持嚴謹標準。
- 學生除了觀看課程影片外，同時需要完成線上測驗、作業、討論等線上活動；課程團隊大多每週至少3天進入課程中回覆學生的提問，與修課學生保持良好的互動。

各課程通過率與平均分數分布





# 02

## 執行成果

### 學生學習數據

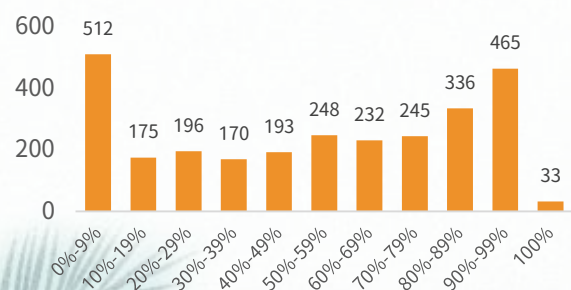
- **課程參與狀況：**此部分結合後台學習履歷與學生課後問卷自評數據呈現，包含課程影片瀏覽比例(依觀看時間)、直播參與狀況、學習載具與途徑、上課時段、每週學習時數自評及video-quiz的使用狀況，最後以課程1作為單一課程數據舉例。

#### – 影片瀏覽率：

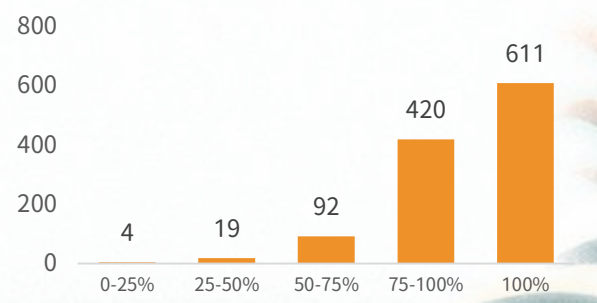
- 以較嚴謹的「觀看時間」：系統計算方式為視學生觀看總影片時數的百分比(系統會自動排除課程團隊設定隱藏的影片)，有1559人次(56%)看完所有影音時數的50%以上。
- 學生課後問卷：有661人次(53%)自評為100%瀏覽完所有課程影片。

註：「依觀看時間」的影片瀏覽率可能受到學生離線觀看、跳轉至課程外部觀看等因素影響而有誤差，故不建議課程團隊將此數據作為評分標準，僅作為學生學習狀況的了解與參考。

影片瀏覽率-依觀看時間



學生自評觀看影音比例 (1146則回應)



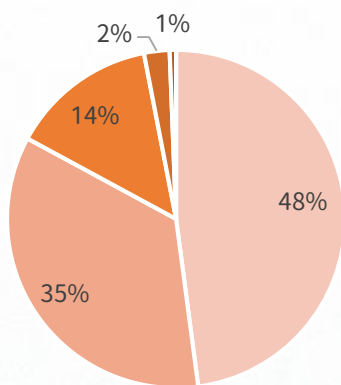
# 02

## 執行成果

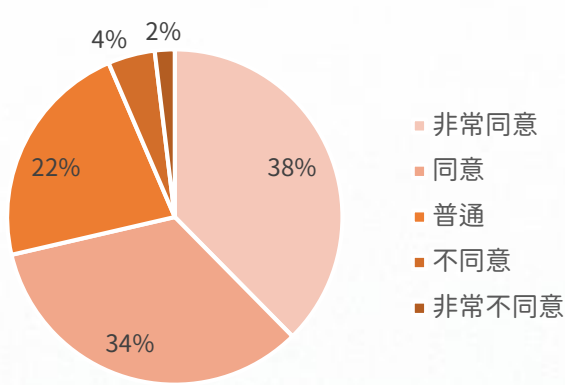
### 學生學習數據

- **直播參與狀況：**各課程會進行2至3次的同步直播課程，直播內容由課程團隊規劃，可採用SOS計畫官方提供之直播軟體（Google Meet），或由課程團隊自行操作熟悉的直播方式（如：Facebook, YouTube, Webex, Butter等）來進行。根據學生問卷回饋（共1146份有效問卷），83%的學生認為自己認真參與課程同步直播；72%的學生認為課程同步直播能讓自己有更多的收穫。故可見課程中安排同步播直播對學生學習助益極大。

學生自評是否很認真參與每一次直播



學生認同同步直播中有更多的收穫

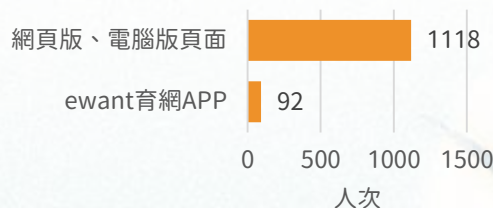


- **學習載具與途徑：**學生最常使用的學習載具為電腦，最常使用的途徑則為ewant網頁版。

學生學習載具



學生學習路徑



# 02

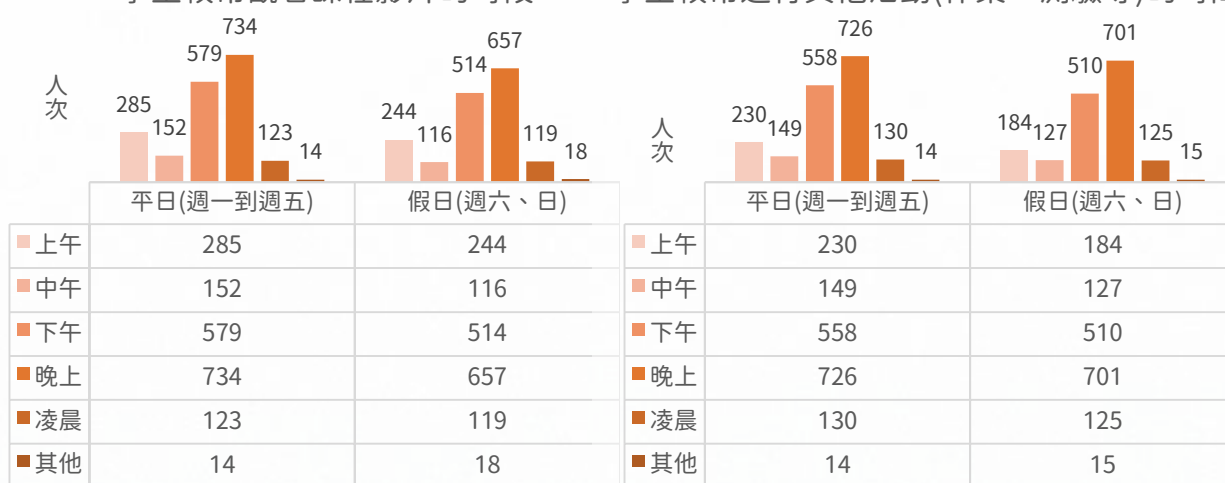
## 執行成果

### 學生學習數據

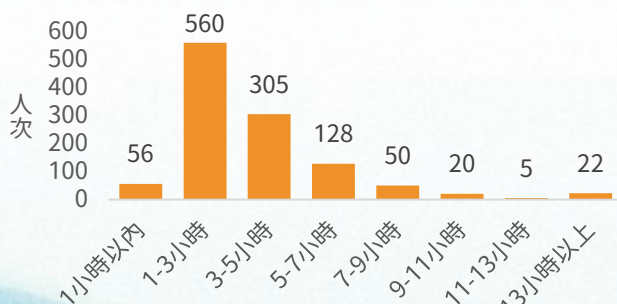
- **上課時段：**無論是觀看課程影音或其他課程活動，學生大多利用晚上時段進行，其次為下午時段，學生可以彈性安排自己的學習時段。今年較特別的個案為一名同時進行「暑期分階段常備兵役軍事訓練」的學生，該名學生平日進行兵役軍事訓練，再利用假日認真學習，最後仍通過所修習的課程。

學生較常觀看課程影片的時段

學生較常進行其他活動(作業、測驗等)的時間



- **學習時數自評：**依學生自評，最多學生—560位學生(49%) 每週花1至3小時進行課程學習，其次305位學生(27%) 每週花3至5小時進行課程學習。



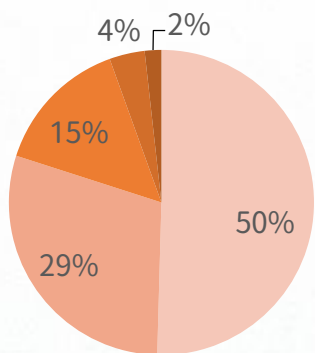
# 02

## 執行成果

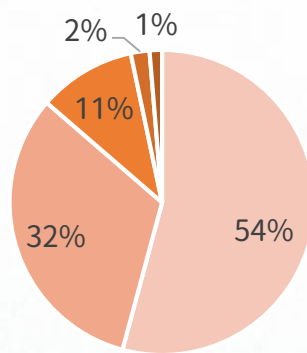
### 學生學習數據

- **video-quiz使用狀況**：平台近年推廣的video-quiz功能(影片中的互動問答)，即是課程團隊可於影片特定時間點插入測驗題目，並於學生作答後給予正確答案和回饋，且學生須回答問題後才能繼續觀看影片。今年28門課中共有8門課程使用此功能，問卷回饋中有454人次有使用此功能。由以下四張圖可見，學生們大多認為video-quiz功能對專注度、理解度和學習成效上有所幫助，故建議課程團隊未來可在課程中使用此功能。

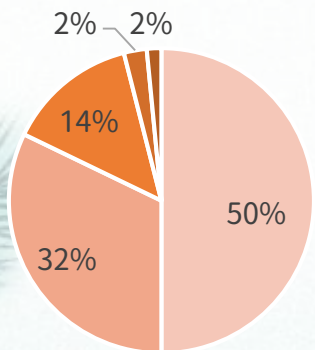
video-quiz可讓學生更專注觀看課程影片



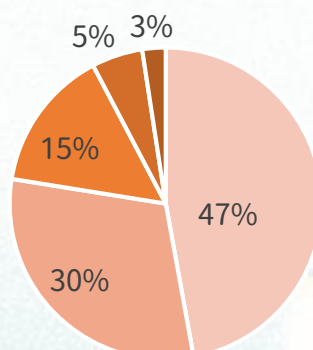
video-quiz可以提升學生對課程段落的理解程度



video-quiz可以讓學生提升學習成效



希望其他課程也可以使用video-quiz功能



■ 非常同意 ■ 同意 ■ 普通 ■ 不同意 ■ 非常不同意

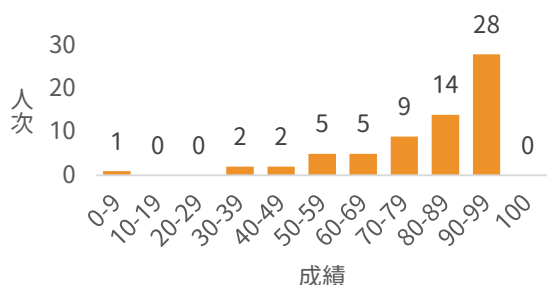
# 02

## 執行成果

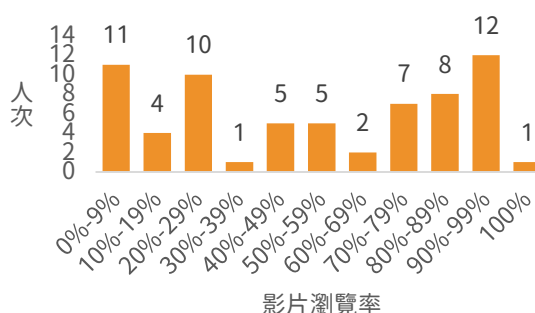
### 學生學習數據

- 以課程1為例：線上課程的優點之一便是可以追蹤學生學習概況，ewant育網開放教育平台可以產出數種學習履歷報表，包括：課程總成績分布、影片瀏覽率(依觀看時間)、各項課程活動數據，可供課程團隊進行進一步的分析學生的學習狀況。

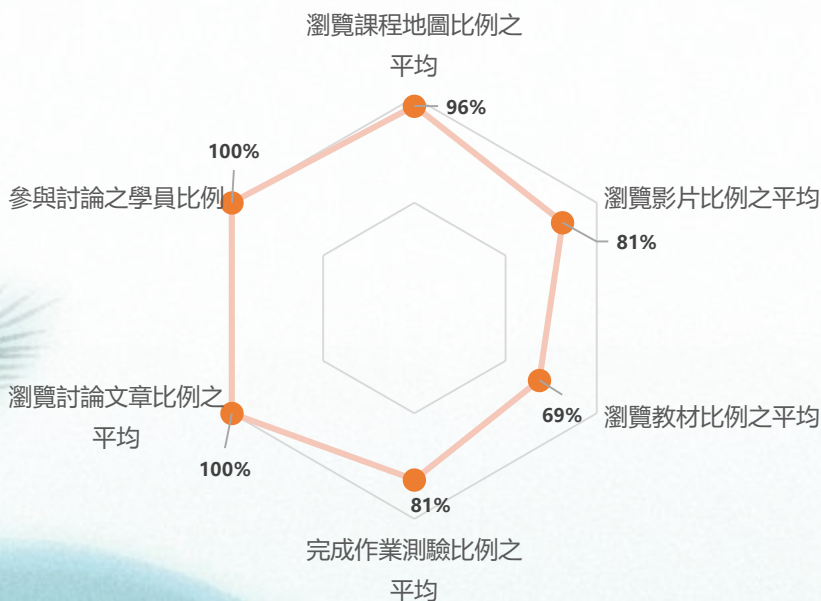
課程1 總成績分布



課程1 影片瀏覽率-依觀看時間



課程1 課程活動數據



# 02

## 執行成果

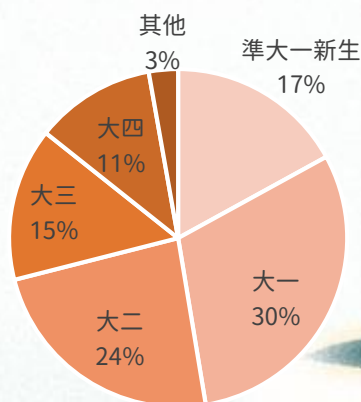
### 課後問卷回饋

本問卷截至2022年9月21日下午4點，總修課人次為2916人次，扣除停修111人次，最終修課人數為2805人次，有效問卷為1146份，回填率達40.86%。每門課程的修課經驗有所不同，學生若選修2門課程，則會針對2門課各填答一次問卷。

#### ● 填答學生基本資料

- 年級：準大一新生占17%，在學大學生占83%。
- 性別：女性學生占62%，男性學生占38%。
- 國籍：本國籍占97.6%為大宗，其他有來自馬來西亞、香港、澳門、中國等外籍生。
- 修習線上課程經驗：40%的學生在修習本課程前有其他線上課程的經驗，其中最多75.4%的經驗來自ewant育網教育平台，第二來為自校線上學習系統(22.2%)，第三則來自均一教育平台(19.6%)。

學生年級



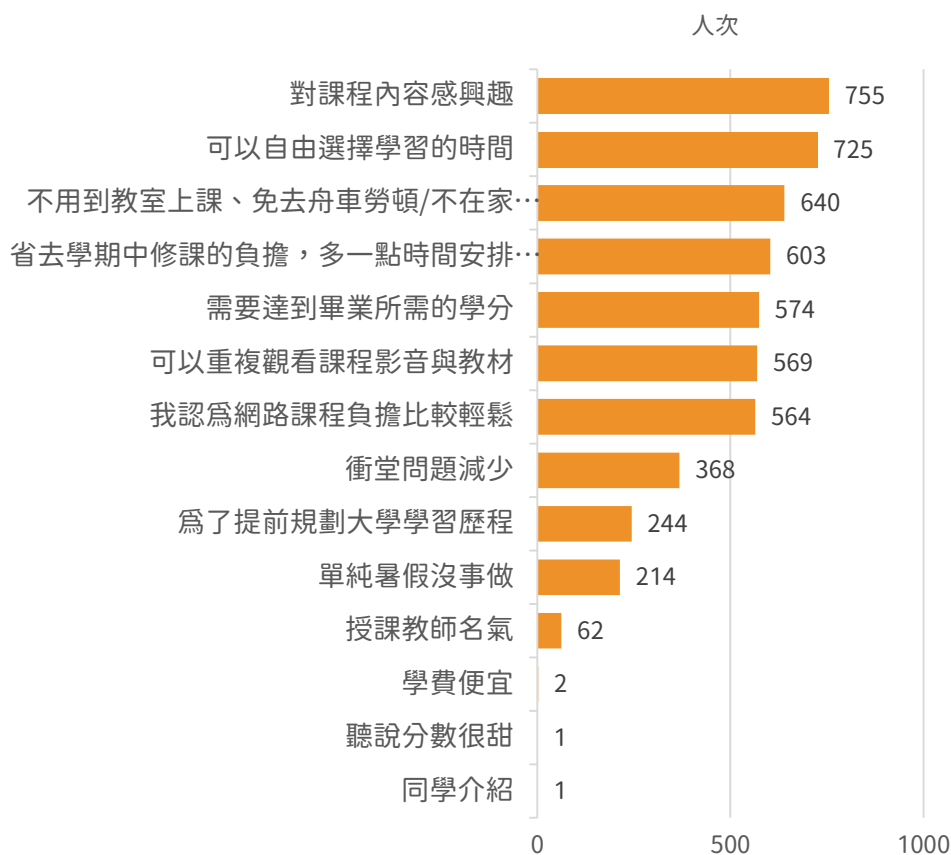
# 02

## 執行成果

### 課後問卷回饋

- **選修SOS原因**：最多(755人)是對課程內容感興趣，第二(725人)為可自由選擇學習的時間，第三(640人)為不用到教室上課、免去舟車勞頓/不在家/不在國內等問題。

學生參與SOS計畫原因(可複選)



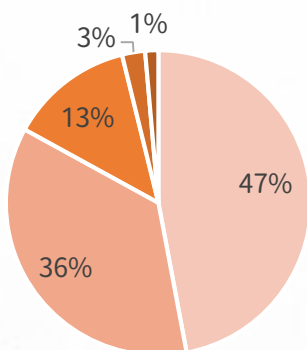
# 02

## 執行成果

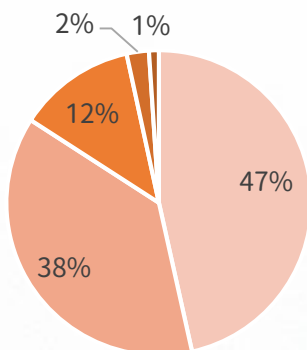
### 課後問卷回饋

- **學習體驗滿意度**：對於課程內容、難易度和評分標準，學生們皆超過半數滿意，給予課程團隊整體經營評比滿分10分達510人次(45%)。更有91%的學生會推薦他人選修SOS計畫課程，並有339位同學主動提供個人email，希望率先得知明年度的SOS相關資訊，由此可見學生對於此次計畫整體評價極高。

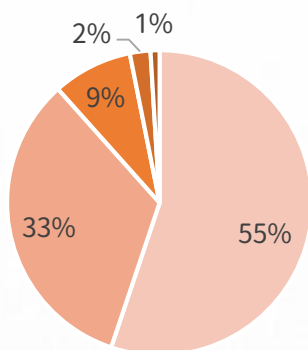
教學內容滿意度



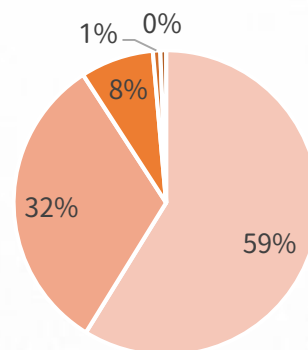
課程難易度適中



評分標準滿意度

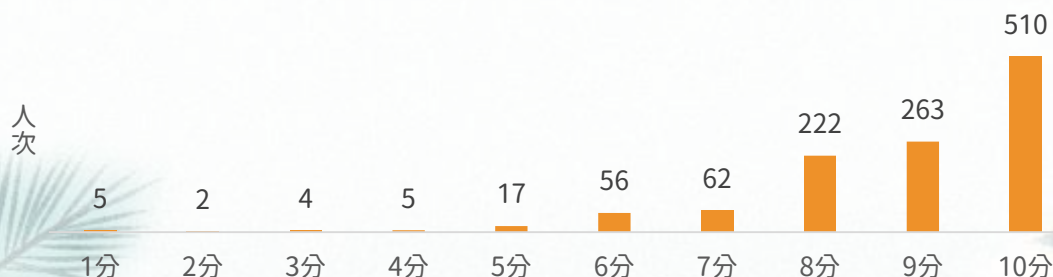


會推薦他人來選修SOS計畫



■ 非常滿意 ■ 滿意 ■ 普通 ■ 不滿意 ■ 非常不滿意

對於課程團隊(老師+助教)整體經營課程給予評分





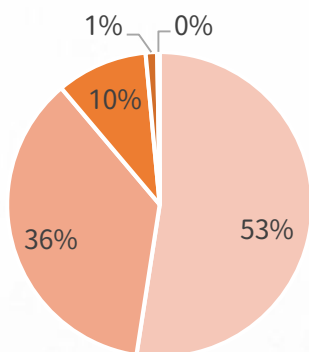
# 02

## 執行成果

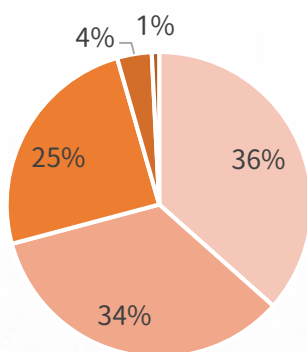
### 課後問卷回饋

- **自我學習狀況評估：**學生自我評估自己在本計畫中的學習狀況、專心度、習得領域相關知識等，皆超過半數為正向回饋，且有373位(33%)同學給予自己的整體學習狀況滿分10分。

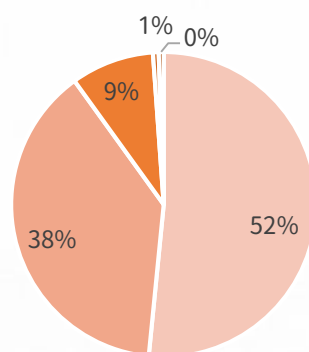
學生自評學習狀況十分良好



學生自評專心度比實體通識課更高

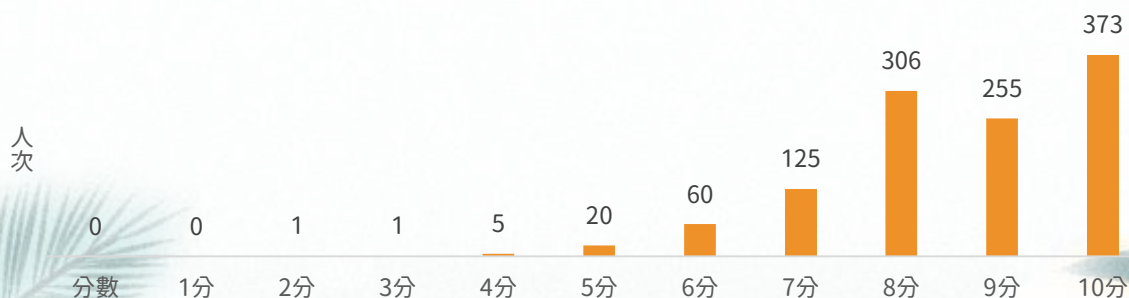


學生認為能從課程中獲得許多該領域的相關知識



■ 非常同意 ■ 同意 ■ 普通 ■ 不同意 ■ 非常不同意

學生自評線上學習整體狀況



# 02

## 執行成果

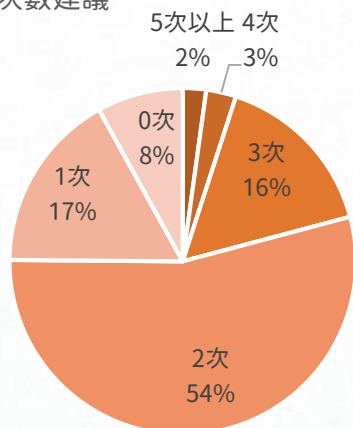
### 課後問卷回饋

#### ● 未來建議

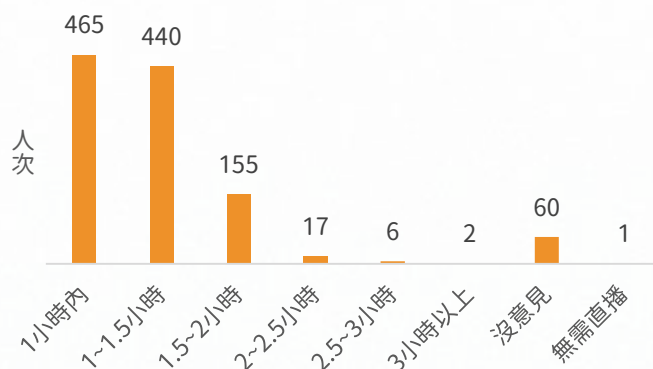
##### 直播相關建議

- 有54% (622人次) 的學生認為直播2次較適合。
- 課程同步直播一次的時間長度有79%(905人)認為以1.5小時內為佳。
- 直播時段則建議為晚上，本計畫雖為暑期課程，但有許多學生白天仍要實習、打工或本身是進修推廣部、在職專班學生，故普遍認為直播安排在晚上對學生較方便。

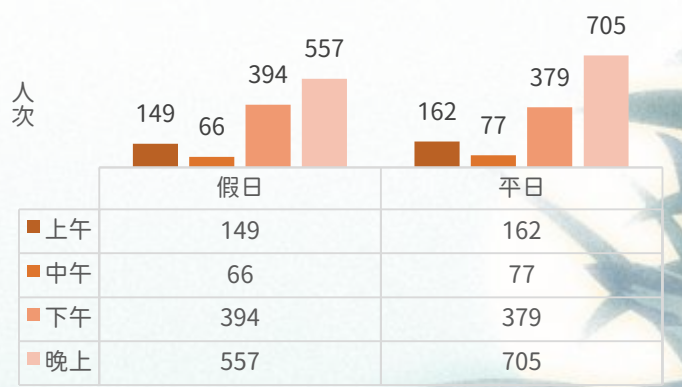
直播次數建議



直播時間長度建議



直播時段建議



# 02

## 執行成果

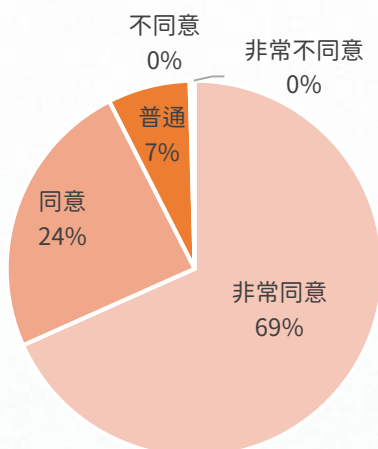
### 課後問卷回饋

#### ● 未來建議

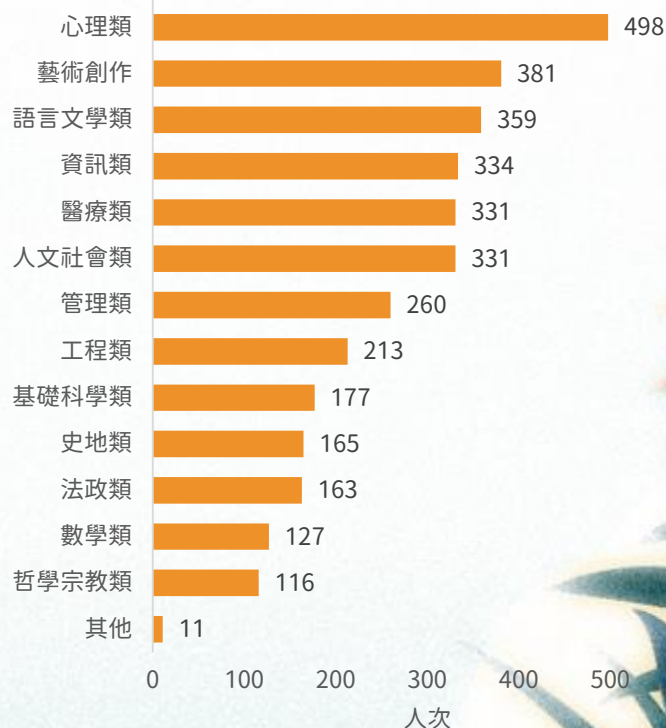
##### 開課類別建議

- 有93%的學生希望學校未來可以多開設網路課程提供選修。
- 開課類別除了現有課程外，學生們亦建議可增加心理類、藝術創作類、語言文學類等課程，更有明確標示出可以新增例如簡報課、投資理財、影片剪輯、製圖、韓文課等課程。

學生希望自己所屬學校  
可以開設更多線上課程



學生希望可增加的課程類別





# 03 結論與未來展望



# 03

## 結論與未來展望

ewant平台於2020年暑假首度推出「SOS！暑期線上學院Summer Online School」計畫（以下簡稱本計畫或SOS計畫），提供遠距同步與非同步之線上通識教育學分課程，並由各校採認學分，在2020及2021年獲得好評後，2022年繼續擴大辦理。

今年課程審查由9位專家組成課程審查委員會，審慎考核後共通過32門課程推薦給全國各大專校院進行採認，最終成功開設28門線上通識教育學分課程。全國共57間大專校院採認，其中44間學校同時認抵準大一新生先修學分，共2916人次選課。選課人次中，學生最多來自國立陽明交通大學，其次為國立嘉義大學。大學在學生人數穩定成長，較去年增加279人次；但準大一新生人數受今年大學申請入學延後放榜影響，修課人數大幅下降，較去年減少466人次，2023年大學多元入學考試招生日程確定延後，申請入學延至六月中放榜，故將研擬辦法因應此一狀況。本計畫對於低收入戶、中低收入戶、家庭清寒或特殊境遇家庭的學生全額免費，期待為大學社會責任實踐盡一份心力，今年符合免費條件的修課人次達289人次。

最多選課人次為心理領域課程(216人)，其次為自然領域(183人)，各課程平均成績落在67至86分之間，整體平均成績為76分，通過率介於74%至97%，整體通過率為85.5%，顯示課程團隊保持嚴謹態度，所有課程均有公開、透明且公正的評量標準。學生除觀看線上課程外，同時需完成線上測驗、作業、討論等活動，每一門課亦有2至3次的同步線上直播，課程團隊也時常進入課程中與學生互動。

在課程團隊嚴謹把關的情況下，學生課後問卷調查仍然顯示對此次課程的極高滿意度。在1146份有效問卷中，45%的學生對於課程團隊整體課程經營的狀況給予滿分10分。更有91%的學生會推薦他人選修SOS，且有339位同學主動提供個人email，希望率先得知明年度的SOS相關資訊，由此可見學生對於此次計畫的整體評價極高。最後學生回饋可新增心理、藝術創作、語言文學類課程，更有明確標示出可以新增簡報課、投資理財、影片剪輯、製圖、韓文課等課程。

2023年ewant平台規劃擴大邀請夥伴學校及新開課程，現有課程則會協助授課團隊充實內容及教學活動，以提供更多元的課程給全國大專院校學生，同時促使各校課程發揮最大效益。

國立陽明交通大學  
NATIONAL YANG MING CHIAO TUNG UNIVERSITY

HERO  
Higher Educational Resources for Openness  
高等教育開放資源研究中心

education you want!  
Ewant  
育網開放教育平台



f 粉絲專頁



加入Telegram



追蹤 IG



關注微博



加入好友